

Е. К. Суворовъ.

ИЗЪ ПОЪЗДКИ

НА

**КОМАНДОРСКІЕ ОСТРОВА.**



С.-ПЕТЕРБУРГЪ.

Типографія М. М. Стасюлевича. Вас. остр., 5 л., 28.

1911.

Из коллекции Виталия Филючкова | [aleuts.ru](http://aleuts.ru)

# Изъ поѣздки на Командорскіе острова.

(Читано въ Общемъ Собраніи И. Р. Г. О. 30 марта 1911 г.).

Е. К. Суворова.

Заброшенная въ далекомъ непривѣтливомъ океанѣ группа Командорскихъ острововъ до послѣдняго времени мало привлекала вниманіе изслѣдователей, хотя и заслуживала самага серьезнаго изученія. Въ самомъ дѣлѣ, въ ней мы имѣемъ уголокъ, служащій послѣднимъ убѣжищемъ вымирающихъ цѣнныхъ пушныхъ животныхъ; мы до сихъ поръ еще не знаемъ промысловыхъ богатствъ, заложенныхъ въ глубины омывающихъ острова водъ; намъ неизвѣстно, наконецъ, ни строеніе, ни происхожденіе острововъ; да и населяющіе острова алеуты, ихъ бытъ и экономическое положеніе — знакомы намъ крайне поверхностно. Неудивительно поэтому, что я съ громаднымъ удовольствіемъ отозвался на предложеніе Департамента Земледѣлія изучить положеніе пушного, въ частности, котиковаго промысла, съ каковой цѣлью и провелъ попеременно на островахъ Берингѣ и Мѣдномъ весь лѣтній сезонъ 1910 года. Считаю пріятнымъ долгомъ принести Департаменту Земледѣлія сердечную благодарность за интересную и поучительную командировку.

Группа Командорскихъ острововъ состоитъ всего ихъ 4-хъ острововъ — Беринга, Мѣднаго, Топоркова и Аріяго Камня; но два послѣднихъ лишены прѣсной воды и обитаемы только безконечными массами птицъ — топорковъ (морскихъ попугаевъ) и арръ. Гораздо большее значеніе и большій интересъ представляютъ острова Берингъ и Мѣдный.

На о. Берингъ мы можемъ различить сѣверную, низменную, и южную, гористую, части. Границей между ними могутъ служить рѣки Каменная и Старогаванская. Сѣверную часть острова характеризуетъ преобладаніе тундры, пересѣченной въ нѣсколькихъ мѣстахъ невысокими хребтами. Въ различныхъ пунктахъ тундры поднимаются оригинально сложенные пять горъ, напоминающія издали опрокинутыя лодки и извѣстныя подъ такимъ же именемъ («Лодки»). Двѣ изъ нихъ представляютъ типичныя Столовые горы, вышиной до 577 фут. Нѣсколько южнѣе располагается отдѣльно Наковальня. Всѣ эти горы сложены изъ базальта, который въ сѣверной части Беринга занимаетъ господствующее положеніе. Изъ базальта построены Сѣверновскій хребетъ и составляющій его продолженіе Сарановскій, проходящіе вдоль сѣвернаго берега острова; изъ базальта состоятъ островки Арій и Топорковъ. Иногда базальты обнаруживаютъ превосходно выраженную базальтическую отдѣльность; Орловъ Камень на Рифу—близъ селенія Никольскаго <sup>1)</sup>, гдѣ также обнажаются выходы базальта, можетъ служить прекрасной иллюстраціей столбчатой отдѣльности.

Совсѣмъ иную картину мы наблюдаемъ въ южной части острова. Здѣсь въ хаотическомъ безпорядкѣ то рядами, то отдѣльными группами нагромодились горы, вышиной до 2200 фут. И если въ сѣверной части по тундрѣ пройти или даже проѣхать на собакахъ можно почти повсюду, то южная часть острова являетъ собою почти недоступную для человѣка пустыню, куда возможно проникать только по береговой лайдѣ и долинамъ стекающихъ съ горъ рѣчекъ. Преобладающими породами въ южной части острова служатъ туфовыя образованія, большею частью, мелкозернистыя; легко вывѣтриваясь и разрушаясь, эти образованія даютъ начало осыпямъ и, распадаясь на мелкій щебень, придаютъ многимъ вершинамъ однообразный желтоватый пустынный тонъ. Безмолвіе царитъ въ этой безлюдной странѣ, нарушаемое только неумолчными мощными прибрежными бурунами.

Ислѣдованіе сѣверной части острова позволяетъ высказать вѣроятную гипотезу о ея происхожденіи. Характеръ расположенія

---

<sup>1)</sup> Не слѣдуетъ смѣшивать упомянутый камень съ другимъ Орловымъ Камнемъ, также на Рифу, но на Сѣверномъ лежищѣ морскихъ котовъ.

тундры не оставляетъ мѣста сомнѣнію, что вся она произошла путемъ заболачиванія обширныхъ озеръ, залегавшихъ между базальтовыми хребтами, въ значительной степени размытыми и частью уничтоженными. Очевидно, что та же участь заболачиванія грозитъ и существующимъ въ настоящее время озерамъ, не только мелкимъ, тундроваго характера, но даже и сравнительно большому Сарановскому. Озера же, въ свою очередь, произошли изъ морскихъ заливовъ, отдѣлившихся отъ океана путемъ поднятія суши. Разъ это такъ, мы должны гдѣ-нибудь найти слѣды поднятія, доказательства отрицательнаго движенія береговой линіи. И дѣйствительно, вдоль западнаго берега острова во многихъ мѣстахъ можно наблюдать двѣ, мѣстами даже три ясно выраженныхъ террасы. Такъ, возлѣ сел. Никольскаго, къ юго-западу и къ сѣверо-западу отъ него, прекрасно видимъ двѣ террасы; нѣсколько южнѣ селенія, но сѣвернѣ р. Федоскиной, заросшія травой дюны образуютъ 8 ясно выраженныхъ ступеней; сѣверный берегъ острова близъ м. Юшина окаймляется террасой и т. д.

Отсутствіе удобныхъ гаваней, закрытыхъ отъ вѣтровъ бухточекъ — дѣлаетъ берега острова трудно доступными. Песчаная пологая «лайда», иногда снабженная дюнными образованиями, смѣняется мѣстами круто обрывающимися въ воду «непропусками». Всѣ мысы окаймлены далеко выдвигающимися въ море рифами, дѣлающими приближеніе къ берегамъ опаснымъ. О такіе-то рифы у мыса Командора когда-то разбилось судно Витуса Беринга. Больной, истощенный тяжелымъ пятимѣсячнымъ плаваніемъ несчастный Командоръ погибъ здѣсь съ половиной своего экипажа, давъ тѣмъ свое имя архипелагу, острову и мысу, гдѣ произошла катастрофа.

Выбравъ нѣсколько свободныхъ дней я могъ посѣтить одинокую могилу мореплавателя. Долина рѣки Командора открывается въ море между двумя рифовыми выступами, о которые нѣкогда разбился Св. Петръ. На крутомъ склонѣ горы, у устья рѣки, въ сотнѣ сажень отъ берега моря <sup>1)</sup>, среди густой травы стоитъ простой деревянный покосившійся отъ старости, погнившій крестъ. Предполагаютъ, что приблизительно здѣсь покоится прахъ Беринга. На крестѣ вырѣзана стамеской короткая надпись:

<sup>1)</sup> Но не въ трехъ верстахъ, какъ показано на картѣ.

## Памяти Беринга

19 Декабря

1741

1880

Кругомъ полная пустыня. Кажется, нога человѣческая не ступала сюда. Безмолвіе, тишина... Только безконечныя тучи комаровъ наполняютъ воздухъ жужжаніемъ да одинокій голубой песецъ, удивленный непривычнымъ присутствіемъ человѣка, останавливается въ нѣсколькихъ шагахъ отъ меня и своимъ лающимъ крикомъ старается прогнать меня прочь.

30 лѣтъ простоялъ крестъ безъ надзора и какого-либо ремонта; годы заставили его покоситься. Я выпрямилъ его какъ могъ, но не много нужно времени, чтобъ упалъ и этотъ единственный надгробный памятникъ. Становится грустно при мысли, что въ тотъ моментъ, когда я дѣлаю настоящей докладъ, быть можетъ, ветхій крестъ уже снесенъ бурными ураганами и мѣсто могилы изслѣдователя снова будетъ утеряно <sup>1)</sup>).

Островъ Берингъ орошенъ довольно сильно. Въ разныхъ направленіяхъ его прорѣзаютъ рѣчки и ручьи; большинство изъ нихъ имѣетъ характеръ горныхъ потоковъ, и всѣ они совершенно не судоходны. Нѣкоторыя рѣки представляютъ интересъ въ рыболовномъ отношеніи, остальные же—только затрудняютъ сообщеніе между различными пунктами острова, такъ какъ ихъ постоянно приходится переходить въ бродъ. Озера сѣверной части Беринга носятъ признаки тундровыхъ. Особеннаго вниманія заслуживаетъ только Саранное озеро, какъ своими размѣрами (около 50 кв. верстъ), такъ и рыболовствомъ, развившимся на вытекающей изъ него рѣкѣ. Дѣйствительно, объ этомъ озерѣ и въ литературѣ, и среди алеутовъ держатся самыя удивительныя легенды. Многіе изъ мѣстныхъ жителей склонны даже признать его, если не бездоннымъ, то во всякомъ случаѣ крайне глубокимъ. Литературныя данныя, заимствованныя изъ отчетовъ мѣстной администраціи, опредѣляютъ глубину озера въ 78 саж. т.-е. свыше чѣмъ 150 метровъ. Вмѣстѣ съ тѣмъ

---

<sup>1)</sup> Крайне печально, что казна, получивъ въ теченіе 40 лѣтъ дохода отъ аренды острововъ свыше 5,6 милл. рублей, не могла удѣлить ничтожныхъ крохъ для постановки чугуннаго креста на могилѣ. Сооруженный офицерами транспорта Алеутъ крестъ стоитъ въ церковной оградѣ сел. Никольскаго.

ходятъ самые удивительные рассказы о необычайно низкой температурѣ озерной воды. Понятно, съ какимъ интересомъ прѣхалъ я на озеро. Но дѣйствительность быстро разрушила всѣ ожиданія и предположенія, и результаты промѣра были встрѣчены алеутами крайне недовѣрчиво. Рельефъ озера оказался вполнѣ выработаннымъ и неровности дна совершенно ничтожными. Глубина большею частью колеблется отъ 9 до 13 метровъ, и только съ большимъ трудомъ, ближе къ Свинымъ горамъ, я могъ найти наиболѣе глубокую впадину до 17,5 метровъ. Озеро устлано сѣрымъ глинистымъ иломъ и, по конфигураціи дна, можетъ быть отнесено къ типу старѣющихъ. Измѣренія температуръ показали, что озеро прогрѣвается до дна и его термическая стратификація не представляла ничего любопытнаго: въ день наблюденія (22 іюня) даже отсутствовалъ слой скачка и температура постепенно падала отъ 12°,4 до 10°,0.

Островъ Мѣдный гораздо сложнѣе и его геологическое строеніе отличается разнообразіемъ<sup>1)</sup>. На первый планъ здѣсь выступаютъ вулканическіе туфы и темносѣрые туфовые конгломераты, но въ юговосточной части и на сѣверовосточномъ берегу выступаютъ также изверженныя породы—дацитъ, базальтъ, авгитовый и амфиболовый андезиты. Возлѣ Глинки обнажаются амфиболово-біотитовые трахиты, слагающіе нѣсколько вершинъ южнѣ селенія. Самымъ древнимъ образованіемъ, по словамъ Морозевича, слѣдуетъ считать дацитъ, затѣмъ туфы и туфовые конгломераты, въ которые излились, прорывая ихъ, базальты, авгитовые андезиты и трахиты. Все говоритъ за то, что островъ лежитъ на трещинѣ сброса, опредѣлившаго направленіе и сложеніе береговъ, вызвавшаго изверженіе кристаллическихъ породъ и поднятіе туфовыхъ слоевъ. Судя по остаткамъ животныхъ происхожденіе острововъ нужно отнести къ третичному времени. Дислокаціи продолжаютъ происходить по настоящее время и горообразовательные процессы далеко еще не закончились. Землетрясенія повторяются на островахъ ежегодно по нѣсколько разъ (лѣтомъ 1910 г. я наблюдалъ 2), причемъ преобладаетъ направленіе толчка отъ югозапада. Интересно отмѣтить, что землетрясенія

<sup>1)</sup> Геологическое строеніе изслѣдовалось въ 1903 г. горн. инж. Морозевичемъ. Къ сожалѣнію, онъ не напечаталъ еще ничего о Командорскихъ островахъ и всѣ свѣдѣнія о геологіи острововъ ограничиваются маленькимъ предварительнымъ его отчетомъ, затерявшимся въ бумагахъ Горнаго Департамента.

20 іюля, хорошо ощущавшагося на о. Берингѣ, судя по опроснымъ свѣдѣніямъ, на Камчаткѣ не замѣтили, хотя направленіе толчковъ было отъ югозапада.

Береговая линія Мѣднаго, какъ я уже упоминалъ, обусловлена происшедшимъ сбросомъ. Во многихъ мѣстахъ ясно видны пласты, падающія внутрь острова. Происхожденіе берега объясняетъ его малую расчлененность и почти совершенную недоступность; нерѣдко берегъ ниспадаетъ въ воду вертикальнымъ уступомъ громадной высоты. Выступающіе одинъ за другимъ мыски окаймлены рифами и скалами, омываемыми вѣчными бурунами. Мѣстами береговой уступъ окаймляется узкой полосой «лайды», то песчаной, то, чаще, съ характеромъ каменистой розсыпи. Вообще говоря, весь островъ можно разсматривать какъ одинъ хребетъ, раздѣленный Перешейкомъ <sup>1)</sup> на 2 части; хребетъ этотъ, круто обрываясь къ морю, прорѣзывается поперечными долинами, идущими съ противоположныхъ береговъ, позволяющими пересѣкать островъ поперекъ въ нѣсколькихъ мѣстахъ.

Эрозіонная дѣятельность вѣчнаго приобя, подкрѣпляемаго приливными волнами, повсемѣстно выражена самыми рѣзкими чертами. Передъ самымъ с. Преображенскимъ, подъ Кекуромъ, стоитъ оригинально подмытая скала—Тизииковъ камень; удары волнъ вымыли въ ней значительное углубленіе. Нѣсколько южнѣ селенія располагается «Говорушечья» пещера; въ тихую погоду въ нее можно забраться на шлюпкѣ. Рядомъ бурунъ выбилъ въ скалахъ сквозное отверстіе, образовавъ подобіе воротъ; подобныя же ворота можно наблюдать и близъ Бобровой бухты. Возлѣ воротъ близъ Говорушечьей пещеры находится маленькая Гремящая пещера. Подходящая волна сжимаетъ заключенный въ трещинахъ воздухъ, и, расширяясь, онъ производитъ громкій звукъ. Во время штормовъ кругомъ стоитъ невообразимый грохотъ. Рядъ пещеръ можно наблюдать и въ южной части острова. Но самымъ оригинальнымъ примѣромъ дѣятельности приобя можетъ служить одинъ изъ Бобровыхъ камней на Сѣв. Зап. оконечности Мѣднаго. Издали, съ моря, эта скала представляется точной копіей сфинкса съ отломленной головой. Среди хаотически нагроможденныхъ въ разныхъ частяхъ побережья скалъ, многія поднимаются въ видѣ такъ называемыхъ Столбовъ. Нерѣдко скалы сплошь по-

<sup>1)</sup> Съуженіе острова въ южной части извѣстно подъ названіемъ Перешейка.

крыты птицами—арами, чайками, говорушками, старичками, уриллами—образующими здѣсь цѣлые базары.

Полезными ископаемыми не богаты наши острова. Правда, въ отчетахъ администраціи упоминается о золотѣ, но его трудно ожидать даже а priori, и заложенные Морозевичемъ шурфы дали отрицательные результаты. Гораздо надежнѣе мѣдь, залежи которой извѣстны съ самаго открытія острова Мѣднаго. Посланная изъ Якутска въ 1755 году горная команда выломала изъ прожилковъ береговыхъ утесовъ до 1<sup>1</sup>/<sub>2</sub> пуда самороднаго металла. Морозевичъ, подробно изслѣдовавшій ея мѣсторожденія у Сѣверо-Западной оконечности острова, нашель, что мѣдь заключается въ слишкомъ тонкихъ прожилкахъ, которые при томъ часто выклиниваются. Пустая же порода настолько тверда, что дѣлаетъ неизбѣжнымъ примѣненіе взрывчатыхъ веществъ; словомъ, выходы мѣди практическаго значенія не могутъ имѣть. Среди туфовыхъ образованій при подъемѣ отъ Собачьей Дыры, нѣсколько южнѣе Западнаго лѣжбища, я нашель куски лигнита, залегающаго на высотѣ около 700 фут. Строеніе этого угля не оставляетъ мѣста сомнѣнію, что въ немъ мы должны видѣть результатъ обугливанія деревьевъ-выкидника, поднятыхъ отъ береговой линіи при горообразовательныхъ процессахъ на значительную высоту. Залежи вполне доброкачественнаго торфа <sup>1)</sup>, обильныя на Берингѣ, не могутъ имѣть большого значенія, такъ какъ сушить его во влажномъ островномъ климатѣ слишкомъ затруднительно.

Типично-морской климатъ острововъ производитъ самое удручающее впечатлѣніе. Закутанные вѣчнымъ туманомъ, обливаемые постоянными дождями, острова почти совершенно лишены солнца. Мнѣ удалось организовать одновременныя метеорологическія наблюденія на обоихъ островахъ, охватившія на Берингѣ періодъ времени 74 и на Мѣдномъ 100 дней. За все это время ясныхъ дней, т.-е. со средней облачностью не выше 5, записано 20 на Мѣдномъ и 9 на Берингѣ; но дней безоблачныхъ, со средней облачностью 0 — не бывало вовсе. Спускаясь изъ падей, туманы совершенно внезапно закутываютъ берегъ, дѣлая его еще болѣе недоступнымъ. Въ моемъ дневникѣ не разъ попадаетъ отмѣтка такого характера. «Ясный день. Собираюсь идти фотографиро-

<sup>1)</sup> Результаты его изслѣдованія и анализъ Деви можно найти у Стейнерега (*Asiatic fur-seal islands and fur-seal industry*. IV, 1898).

вать; пока я взялъ камеру, спустился съ лѣстницы, что заняло не болѣе 5 — 10 минутъ, весь берегъ былъ уже закутанъ туманомъ».

Случается, что пока разставляешь громоздкую штативную камеру, набѣжитъ полоса тумана и заставитъ отбросить мысль о фотогографированіи. Въ краткомъ предварительномъ сообщеніи подробный анализъ климатическихъ факторовъ мало умѣстенъ. Ограничусь только указаніемъ, что подъ вліяніемъ океана температура воздуха поднимается чрезвычайно медленно; между днемъ и ночью разница крайне ничтожна или совсѣмъ отсутствуетъ, вслѣдствіе отсутствія замѣтнаго лучеиспусканія при вѣчно облачномъ небѣ. Годовая амплитуда среднихъ, по старымъ наблюденіямъ, около 13,5°; наиболѣе же теплый мѣсяць, августъ, въ минувшемъ году на Мѣдномъ имѣлъ 13,1°, а на Берингѣ 12,5°. Неудивительно, что пятна снѣга лежатъ до начала іюля, а въ первыхъ числахъ іюня снѣжный покровъ еще довольно обилень. Если къ изложенному прибавить, что острова омываются вѣчнымъ бусомъ т.-е. мелкимъ дождемъ, что осадковъ выпадаетъ въ теченіе года около 50 сант., что относительная влажность въ среднемъ за все время моихъ наблюденій равнялась 90%, мы получимъ довольно подробную картину Командорскаго климата.

Поэтому нѣтъ ничего удивительнаго, что и растительность острововъ производитъ такое же безотрадное впечатлѣніе. Склоны горъ Мѣднаго стали покрываться зеленью только около 10 іюня; недостаткомъ тепла, или, какъ говорилъ Буссенго, недостаточной суммой температуръ при полномъ почти отсутствіи солнца слѣдуетъ объяснить своеобразное развитіе древесной растительности. Обыкновенно стволы рябины не поднимаются болѣе чѣмъ на  $\frac{1}{4}$  арш. отъ земли и совершенно теряются среди густой травы. Самое высокое дерево Мѣднаго, вырванное мною съ корнемъ, я привезъ свободно въ своемъ маленькомъ путевомъ чемоданѣ. Только въ южной части Беринга, напр., въ долинѣ Командора, растутъ кусты тальника аршинъ до 2 вышины <sup>1)</sup>. Но если древесный покровъ не поражаетъ мощностью своего развитія, обиліе травъ на Берингѣ заслуживаетъ упоминанія; и нѣтъ никакого сомнѣнія, что скотоводство на этомъ островѣ могло бы развиться гораздо силь-

<sup>1)</sup> И кусты рябины на Берингѣ нѣсколько крупнѣе, чѣмъ на Мѣдномъ. На послѣднемъ наиболѣе развитая древесная растительность—мѣстами до  $\frac{1}{2}$  арш. вышиной—находится въ Песчаной пади.

нѣе, чѣмъ мы это видимъ въ настоящее время. Долина Старо-гаванской рѣки заросла гигантскими зонтичными растеніями (*Neracleum lanatum?*) выше роста человѣка. Въ высокой степени неприятно ѣхать черезъ эти заросли на собакахъ: мокрая вѣтки хлещутъ васъ въ лицо, промачиваютъ ваше платье насквозь. Къ довершенію несчастія—и извилистую рѣчку, по долинѣ которой проходитъ дорога, приходится на протяженіи нѣсколькихъ верстъ перебредать 7 разъ. Тѣ же зонтичныя въ изобиліи наблюдаются и у Сѣвернаго лежбища.

Во время открытія острововъ—170 лѣтъ назадъ—они представляли собою полную пустыню, совершенно необитаемую человекомъ. Только послѣ того какъ слава о пушныхъ богатствахъ Командорской группы достигла материка, о. Берингъ часто избирался за базу дальнихъ экскурсій. Здѣсь нерѣдко промышленники зимовали и съ наступленіемъ весны отправлялись на болѣе далекіе Алеутскіе острова. Первая попытка колонизаціи острововъ была сдѣлана въ 1805 году, когда штурманомъ судна Росс.-Ам. Комп. Потаповымъ были оставлены 10 человекъ промышленниковъ на Мѣдномъ и 1 на Берингѣ. Несчастные промышленники были совершенно позабыты Компаніей; только въ 1812 г. зашелъ за ними шт. Васильевъ, причемъ нашелъ на Мѣдномъ уже всего семерыхъ. Нечего и говорить, что положеніе одинокаго обитателя Беринга было особенно тягостно. Съ большимъ трудомъ добывалъ онъ въ вѣчно влажномъ климатѣ огонь при помощи бритвы и кремня; онъ долженъ былъ прожить 7 долгихъ лѣтъ, не имѣя ни припасовъ, ни оружія, ни инструментовъ; его приключенія затмеваютъ даже знаменитаго Робинзона. Постоянное населеніе на островахъ—выходцы съ Атту и Атхи—появляется съ 1826 года и съ этого времени дѣлается цѣлый рядъ приселеній не только съ алеутской гряды, но и изъ другихъ мѣстъ. Такъ, были доставлены эскимосы, курильцы, колоши, русскіе, зыряне, цыгане, даже одна киргизка. Служащій элементъ прилилъ населенію замѣтную долю крови русской, американской, латышской и польской. Отсюда явствуетъ, что въ современномъ обитателѣ Командорскихъ острововъ мы имѣемъ результатъ смѣшенія, но не чистаго алеута. Оригинально, что и сами жители называютъ себя креолами и точно обижаются на имя алеута.

Воспользовавшись любезностью священниковъ о.о. Чегоряна и Пѣшкова, я могъ при помощи метрическихъ книгъ и официальныхъ данныхъ составить нижеидущую таблицу о численно-



сти и движеніи инородческаго населенія. Къ сожалѣнію, отсутствіе метрическихъ записей на о. Мѣдномъ за старыя годы и разгромъ бумагъ Уѣзднаго Управленія японцами во время войны обусловили нѣкоторую неполноту и неточность свѣдѣній.

Сравненіе приведенныхъ данныхъ съ матеріалами д-ра Дыбовскаго за промежутокъ времени съ 1868 по 1880 г., Савича и Стейнегера—по 1897 г., обнаруживаетъ, что несомнѣнное вымирание началось очень недавно, съ конца 80-тыхъ или начала 90-тыхъ годовъ минувшаго столѣтія. Большая часть лѣтъ послѣдняго 20-лѣтія имѣетъ отрицательный приростъ, т.-е. перевѣсъ числа смертныхъ случаевъ передъ числомъ рожденій. Особенно много умираетъ дѣтей въ возрастѣ до 5 лѣтъ. Изъ этой таблицы не трудно вычислить, что рождаемость составляетъ 4,4‰, т.-е. немного ниже, чѣмъ въ Россіи, а смертность—4,6‰, иными словами, гораздо болѣе высокая, чѣмъ на материкѣ. Если вымирание пойдетъ тѣмъ же темпомъ и далѣе, то менѣе чѣмъ черезъ 50 лѣтъ на островахъ останется только одна уѣздная администрація.

Нѣкоторые отдѣльные годы (напр., 1899), годы эпидемій кори или инфлуэнцы, даютъ потрясающую картину сплошнаго мора, когда погибаетъ до 12‰ всего населенія. На долю дѣтской смертности нерѣдко приходится болѣе половины смертныхъ случаевъ. Въ 1909 году изъ всѣхъ дѣтей до 5-лѣтняго возраста на Берингѣ погибло 15‰, а на Мѣдномъ даже 26‰, хотя годъ этотъ не можетъ считаться особенно неблагоприятнымъ, а въ климатическомъ отношеніи былъ даже лучше средняго. Высокая дѣтская смертность обуславливаетъ чрезмѣрно низкую величину средней продолжительности жизни алеута. Именно, для Беринга средній возрастъ мужчинъ составляетъ 25,7 года, для женщинъ 23,3, а для мужчинъ и женщинъ вмѣстѣ—24,3 года; для Мѣднаго—мужчинъ—23,27 г., женщинъ—23,19, а общій—23,23 года. На Мѣдномъ продолжительность жизни нѣсколько короче, чѣмъ на Берингѣ, что можно было ожидать и а priori.

Причинъ чрезмѣрно высокой смертности не мало. Переродившееся между собою населеніе безъ прилитія свѣжей крови постепенно идетъ къ вырожденію. Вырожденію способствуетъ и цѣлый рядъ другихъ факторовъ, но прежде всего—сплошной почти сифилисъ и алкоголизмъ; не можетъ быть пройдена молчаніемъ и беспорядочная половая жизнь, начинающаяся чрезмѣрно рано. Свойства климата вызываютъ не только громадное

количество простудныхъ заболѣваній, но даже отдѣльные случаи туберкулеза; особенности питанія порождаютъ массы острыхъ желудочно-кишечныхъ заболѣваній. На 501 чел. жителей число амбулаторныхъ посѣщеній больницъ въ теченіе года—1654—не можетъ не почитаться чрезмѣрно высокимъ. Дѣтская смертность обуславливается отчасти климатическими факторами, но, главнымъ образомъ, условіями питанія. Чрезмѣрно малое количество материнскаго молока, вызванное общимъ истощеніемъ организма и слишкомъ раннимъ началомъ половой жизни, заставляетъ рано переводить дѣтей на грубую пищу; соской часто служитъ кусокъ юколы, даже не всегда доброкачественной. Все это вызываетъ желудочныя заболѣванія, которыя приводятъ къ смертельнымъ исходамъ.

Серьезнаго вниманія заслуживаетъ алкоголизмъ. Пьютъ здѣсь всѣ: мужчины, женщины, дѣти. Изъ всѣхъ напитковъ алеуты предпочитаютъ 96° спиртъ, разбавленный сырой водою; но не бываетъ случая, чтобы онъ отказался и отъ чего-либо другого. Отчасти въ противовѣсъ возможной тайной продажи спирта съ непомѣрнымъ повышеніемъ цѣнъ съ заходящихъ изрѣдка пароходовъ—администрація выписываетъ ежегодно для населенія обоихъ острововъ 600 бут. спирта и столько же американскаго портвейна (по 20 коп. за бут.). Спиртъ выдается только по особенно торжественнымъ днямъ по  $\frac{1}{4}$ , рѣже по  $\frac{1}{2}$  бут. на хозяина. Осень и зима, время полного бездѣлья, заполняются вечѣрками; разгулъ идетъ всеобщій. Варятъ изъ муки, сахара и корня папоротника (или вмѣсто него — хмеля) особый опьяняющій напитокъ зюйду—квасъ съ высокимъ содержаніемъ спирта; изъ ягодъ рябины также готовится какое-то питье. Вареніемъ зюйды и объясняется непомѣрно высокое потребленіе на островахъ сахара; пришлось даже административнымъ путемъ ограничить свободную его продажу. Въ самомъ дѣлѣ, алеуты чай пьютъ безъ сахара, но душевое потребленіе послѣдняго на Берингѣ 1,1 пуда, на Мѣдномъ— $1\frac{1}{2}$  пуда, хотя среднее потребленіе сахара на всю Россію всего  $14\frac{1}{2}$  фунтовъ.

Въ пищѣ алеуты неразборчивы и ѣсть все, что попадаетъ подъ руку. Главнымъ пищевымъ продуктомъ является морской котикъ, мясо котораго запасаютъ въ соленомъ видѣ и на зиму. Въ лѣтнихъ селеніяхъ куски котоваго мяса, слабо посоленнаго или даже въ свѣжемъ видѣ (!) — страшные, почернѣлые, висятъ около домовъ, издавая невыносимый смрадъ; острый трупный

запахъ повсюду висить тяжелой завѣсой. Живя на Глинкѣ, я нерѣдко уходилъ изъ селенія подальше на лайду и, вдыхая чистый морской воздухъ, отдыхалъ отъ промысловыхъ впечатлѣній.

Всевозможные моллюски, восьминоги—даже и живые—голотуріи, икра морскихъ ежей (рѣпки), морскія птицы, рыба—все идетъ въ пищу. Если море принесетъ къ островамъ дохлаго полуразложившагося кита—наступаетъ праздникъ. Въ два-три дня отъ него останутся однѣ кости; въ селеніи стоитъ невозможный запахъ, и алеуты, переходя изъ дома въ домъ, съ восторгомъ рассказываютъ, что давненько не было такого свѣжаго кита <sup>1)</sup>. Вообще море кормить алеута. Посидѣвъ съ  $\frac{1}{4}$  часа на лайдѣ, онъ можетъ превосходно позавтракать и послѣ этого только отправляется домой пить чай. Въ пищѣ алеута рѣшительно преобладаютъ бѣлки и частью жиры; душевое потребленіе муки въ среднемъ 7—8 пуд., не считая кромѣ того  $\frac{1}{2}$  пуда сухарей.

Живутъ алеуты въ досчатыхъ домахъ американскаго типа; такіе дома не держатъ тепла и заставляютъ непрерывно топить печь, что замѣтно отражается на бюджетѣ хозяйства. Нѣтъ никакого сомнѣнія, что особенности жилища обуславливаютъ замѣтное повышеніе простудныхъ заболѣваній. Землянки, или юрты, какъ ихъ тамъ называютъ, гораздо болѣе сохранились на Берингѣ, чѣмъ на Мѣдномъ, гдѣ населеніе значительно зажиточнѣе. Вообще признаки старины постепенно исчезаютъ, мало-по-малу замѣняясь заимствованіемъ материковой цивилизаціи. Старинныхъ байдаръ болѣе уже не сохранилось вовсе. Нѣтъ больше рубашекъ изъ птичьихъ шкурокъ (парки), исчезнутъ вскорѣ торбаса (сапоги изъ нерпичьей кожи), ловташны и камлейки (штаны и рубашка изъ сивучьихъ кишекъ или котовыхъ горлъ), замѣняясь американскими каучуковыми издѣліями.

Экономическое благосостояніе жителей обуславливается положеніемъ пушного промысла, составляющаго главный и почти единственный источникъ дохода алеута. Такимъ образомъ, всѣ колебанія біологическихъ явленій промысловыхъ животныхъ немедленно отражаются на бюджетѣ инородца; такая строгая зависимость его отъ промысла въ значительной степени облегчаетъ и

---

<sup>1)</sup> Въ іюнѣ 1910 г. выбросило кита въ 42 фута длины. Его животь былъ раздутъ какъ воздушный шаръ; тѣмъ не менѣе онъ былъ признанъ необыкновенно вкуснымъ и съѣденъ менѣе чѣмъ въ 3 дня.

упрощаетъ задачу изслѣдователя. Посмотримъ изъ чего и какъ составляется бюджетъ алеута.

Уже апріорныя соображенія говорятъ за то, что и доходы и расходы алеута должны быть значительно выше, чѣмъ у нашего крестьянина. Вѣдь, онъ ведетъ чисто денежное хозяйство; подспорій — въ видѣ собственнаго хлѣба и овощей — у него нѣтъ вовсе. Все, чего не даетъ ему охотничій промыселъ, онъ долженъ купить. И расходы такимъ образомъ составляютъ не малые. По приблизительному подсчету, сдѣланному Сокольниковымъ, годовая потребность семьи, состоящей изъ пяти душъ, слагается слѣдующимъ образомъ: муки — 36 кульковъ, чаю — 25 кирпичей, сахару 3 пуда <sup>1)</sup>, свиного сала 2 пуда, крупы — рублей на 8—10, керосину 3 ящ., дровъ на 10 руб., каменнаго угля — на 45—50 руб. <sup>2)</sup>, обуви — рублей на 50, платья и бѣлья рублей на 20, спиртъ, табакъ и др. экстренные расходы — не мене 15 — 20 руб. Вся сумма опредѣляется въ 350 руб. или по 70 руб. на душу. Сюда нужно прибавить еще расходы на оружіе — каждый алеутъ имѣетъ 2—3 ружья — и боевые припасы, расходующиеся въ колоссальныхъ количествахъ <sup>3)</sup>. Итакъ, *minimum*, едва покрывающій насущныя потребности, позволяющій только-только свести концы съ концами, опредѣляется въ 70—75 рублей на душу. Посмотримъ теперь изъ чего слагаются доходы алеута.

Поступленія его относятся къ двумъ категоріямъ. Съ одной стороны онъ зарабатываетъ нѣкоторую сумму на казенной службѣ въ качествѣ охранника (таковыхъ на обоихъ островахъ около 60 чел.), на работахъ Камчатскому Торгово-Промышленному Обществу (арендаторъ пушнаго промысла), на случайныхъ заработкахъ у служащаго элемента. Поступленія этого рода не велики и не превышаетъ 10 — 11 руб. на душу. Гораздо важнѣе доходы отъ пушнаго промысла. Объектомъ охоты являются морскіе котики, бобры и голубые песцы. Съ каждымъ годомъ количество промысловыхъ животныхъ уменьшается, а вмѣстѣ съ тѣмъ падаютъ достатки алеута. Промыселъ песцовъ обычно произво-

<sup>1)</sup> Какъ указывалось выше, душевое потребленіе сахара гораздо выше, въ ср. около 6 пуд. на семью указанной величины. Это еще болѣе повышаетъ расходную смѣту.

<sup>2)</sup> Дрова употребляются на растопку, топятъ же всегда углемъ.

<sup>3)</sup> На Мѣдномъ расходуются около 3½ ф. пороха и свыше 20 ф. дроби на душу.

дится разъ въ два года; этимъ объясняются неравномѣрные скачки денежных поступлений въ пользу алеута. Большая расшатанность хозяйства на о. Берингѣ побудила мѣстную администрацію въ теченіе послѣднихъ 4 лѣтъ давать ежегодныя разрѣшенія на промыселъ песцовъ, рискуя тѣмъ даже разорить запасы пушного звѣря. Таблица показываетъ поступления алеута въ рубляхъ по годамъ (стр. 252).

Какъ видно, мѣдновець гораздо богаче беринговца, который уже и теперь не въ состояніи покрыть своихъ насущныхъ потребностей. Передъ алеутомъ вырисовывается призракъ обнищанія. Мѣдновець всегда былъ зажиточнѣе беринговца и его современное оскудѣніе ощущается и имъ не менѣе интенсивно. Выходовъ изъ создавагося положенія два. Съ одной стороны — по поводу ходатайствъ о переселеніи нѣкоторыхъ жителей съ Мѣднаго на материкъ и съ Беринга на Мѣдный — пора перейти изъ стадіи переписки, продолжающейся второй годъ, къ дѣлу; съ другой — перейти къ новымъ формамъ веденія пушного промысла, обеспечивающимъ болѣе высокія поступления въ пользу жителей. Это, впрочемъ, не должно идти на счетъ возрастанія интенсивности промысла: запасы котовъ и бобровъ истощаются, — приходитъ время подумать о спасеніи гибнущихъ промысловъ и о принятіи мѣръ, гарантирующихъ увеличеніе количества промысловаго звѣря; только песцы пока не вселяютъ никакого безпокойства. Посмотримъ теперь каковы подсобныя занятія жителей и въ какомъ положеніи находится промыселъ пушного звѣря.

На огородничествѣ мы останавливаться не будемъ, такъ какъ разведеніе картофеля, рѣпы, частью редиски слишкомъ ничтожно, чтобы его принимать во вниманіе. Разведеніе домашняго скота играетъ далеко не столь важную роль, какую могло и должно бы играть. На о. Берингѣ условія вполнѣ благоприятны для жизни крупнаго рогатаго скота, на Мѣдномъ — для козъ и овецъ, но жители не находятъ нужнымъ строить для скота даже хлѣва, и коровы проводятъ всю зиму подъ открытымъ небомъ въ прибрежныхъ дюнахъ Беринга; обиліе собакъ — исключительно ѣздовыхъ — на Берингѣ дѣлаетъ невозможнымъ птицеводство <sup>1)</sup>.

---

<sup>1)</sup> Интересная подробность: алеуты Беринга брезгаютъ мясомъ куръ и свиней; вообще бѣлаго мяса они не любятъ. На Мѣдномъ — уже при-  
выкли его ѣсть.

Г О Д А.	Острова Берингъ.					Острова Мѣднйй.					Оба острова вмѣстѣ.	
	За Котовъ.	За Бобровъ.	За песцовъ.	Всего.	На 1 чел.	За Котовъ.	За Бобровъ.	За песцовъ.	Всего.	На 1 чел.	Всего.	На 1 чел.
1870—85 <sup>1)</sup>	—	—	—	—	97,68	—	—	—	—	200,53	—	—
1892	24919,50	—	20920,65	45840,15	138,91	22053,00	21564,45	10329,60	53927,05	182,18	99737,20	159,40
1896	10870,50	233,55	13069,17	24713,22	69,42	10756,50	12066,75	335,31	23958,56	93,01	47871,78	79,13
1897	9379,50	467,10	109,20	9955,80	28,20	11554,50	12300,30	9415,41	33270,21	129,96	43226,01	70,98
1898	5911,50	233,55	12114,15	17259,20	50,46	7167,00	7707,15	46,80	14920,95	55,26	32180,15	52,58
1899	7053,00	467,10	283,80	7803,90	26,72	7624,50	15724,70	241,80	23591	92,88	31394,90	57,50
1902	6961,50	270	15148,60	22348,60	83,70	4642,50	29799	6917,40	41349,90	161,52	63698,50	121,79
1903	7366,50	90	214,20	7670,70	30,08	5095,50	25380	121,50	30597	120,46	38367,70	75,18
1904	5637,00	180	12162,60	17979,60	69,15	6341,50	31770	5256,90	43868,40	173,68	61848	120,80
1905	10824,00	—	395,10	11219,10	42,66	2661,00	16020	72,90	18753,90	74,72	29973	58,31
1906	3972,00	540	12982,50	17494,50	68,08	6349,50	16380	8391,60	31121,10	128,60	48615,60	97,42
1907	6166,50	2160	5150,70	13477,20	49,01	2374,00	19380	113,40	22367,40	91,29	33844,60	68,93
1908	1743	180	15273	17196	63,22	2976	15480	8764,20	27220,20	110,20	44416,20	85,58
1909	3037,50	—	12551,40	15588,90	58,39	5679	12690	226,80	18595,50	79,47	34184,70	68,23

<sup>1)</sup> По даннымъ полк. Волошинова: сюда присчитаны и сторонне заработки.

Благодаря собакамъ, коими пользуются не только зимой, но и лѣтомъ, возможно сравнительно быстро и удобно сообщаться съ разными пунктами сѣвернаго Беринга. На Мѣдномъ ихъ нѣтъ — и единственными средствами передвиженія являются шлюпка и собственные ноги. Общее количество скота на островахъ видно изъ слѣдующей таблички.

Года.	Островъ Берингъ.					Островъ Мѣдный.		
	Рогатаго скота	Свиней.	Курь и утокъ.	Собакаъ.	Козъ.	Рогатаго скота.	Свиней.	Курь и утокъ.
1905	49	3	19	544	—	?	?	197
1906	43	3	1	487	—	14	113	150
1907	37	?	19	452	—	17	88	166
1908	41	6	38	391	—	17	74	101
1909	40	3	8	390	5	17	86	108

Гораздо больше значеніе въ настоящее время имѣетъ рыболовство. Ловятъ главнымъ образомъ красную рыбу (*Oncorhynchus pegas*), поднимающуюся по нѣкоторымъ рѣкамъ въ громадныхъ количествахъ, при помощи просто устроенныхъ запоровъ или неводомъ. Громадныя количества трески, населяющей островныя воды, остаются почти совершенно не использованными. Два-три человѣка на хорошемъ мѣстѣ въ 2—3 часа могли бы наполнить лодку рыбой. Здѣсь можно было бы не только создать промыселъ достаточно обильный для продовольствія алеутовъ, но даже вывозить часть рыбы во Владивостокъ, гдѣ она, несомнѣнно, нашла бы себѣ вѣрный сбытъ. Во время хода красной рыбы всѣ дома въ Никольскомъ обвѣшаны юколой; вѣшала для рыбы въ Саранномъ занимаютъ обширную площадь. Таблица показываетъ добычу рыбы на островахъ за послѣдніе годы.

Г о д а.	Островъ Берингъ.		Островъ Мѣдный.		
	Лососевья рыбы соленья и сушенья.	Трески соленой.	Красной рыбы.	Трески сушеной.	Трески и судачковъ соленыхъ.
1906	65039 шт.	145 шт.	13 боч.	9000 шт.	80 боч.
1907	62554 "	130 "	3 "	7000 "	100 "
1908	64269 "	450 "	82 " ?	6000 "	200 " ?
1909	97856 "	670 "	12 "	7000 "	800 " ??

Излагать результаты біологическихъ изслѣдованій рыбъ на страницахъ предварительнаго отчета было бы затруднительно. Ограничусь только указаніемъ, что, судя по изслѣдованію отолитовъ, красная рыба, образующая на Берингѣ не менѣе 2 расъ, входитъ въ рѣки для нереста имѣя возрастъ 4 и 5 лѣтъ отъ роду. Вообще, островъ Берингъ представляетъ идеальныя условія для изученія жизни лососевыхъ.

Степень экономическаго благосостоянія жителей Командорскихъ острововъ, какъ я уже имѣлъ случай упоминать, въ настоящее время всецѣло обуславливается положеніемъ пушныхъ промысловъ. Постараюсь очертить ихъ въ нѣсколькихъ словахъ.

Промыселъ голубыхъ песцовъ производится одинъ разъ въ два года, большею частью въ декабрѣ или январѣ, когда качества мѣха являются наилучшими. На о. Берингѣ встрѣчаются отдѣльными экземплярами также бѣлые песцы — ихъ бьютъ во всякое время года, чтобы они, путемъ скрещиванія, не портили мѣха голубыхъ. Расшатанность алеутскаго хозяйства на Берингѣ, какъ уже указывалось, побудила давать разрѣшеніе на промыселъ песцовъ въ половинномъ размѣрѣ въ теченіе 4 послѣднихъ лѣтъ, но съ настоящаго времени снова устанавливается прежній *usus* съ тѣмъ, что жителямъ выдается на руки только половина пошкурной платы, а другая половина откладывается на годъ запуска. Чередованіе года запуска съ годомъ промысла поддерживаетъ равновѣсіе запасовъ звѣря и его количество не обнаруживаетъ упадка. Продолжая промыселъ подобнымъ путемъ и далѣе, мы гарантированы отъ истребленія песцовъ. Въ настоящее время запасы ихъ настолько значительны и сами животныя, охраняемая въ высшей степени добросовѣстнымъ исполненіемъ запрета со стороны алеутовъ, такъ привыкаютъ къ полной безопасности, что положительно надоѣдаютъ своимъ постояннымъ преслѣдованіемъ по пятамъ. Избавиться отъ такого провожатаго невозможно; надоѣдливый песецъ, держась въ 2—3 шагахъ отъ васъ, какъ добросовѣстный сыщикъ, цѣлыми часами будетъ слѣдовать за вами, почти безостановочно твякая и лая.

Значеніе песцовой охоты для алеутовъ опредѣляется пошкурной платой, получаемой отъ казны. Взямая съ арендатора острововъ — Камчатскаго Торгово-Промышл. Общ-ва—18 или 9 р. съ cadaго песца, соотвѣтственно качествамъ его шкуры, казна уплачиваетъ алеуту по 16 р. 20 к. или 8 р. 10 к. за cadaго. Промыселъ производится капканами и ружьемъ; оба острова

разбиваются на «ухожки» — отдѣльные участки, гдѣ и охотятся по нѣскольку человекъ. Весь доходъ отъ охоты, за вычетомъ 10% въ общественный капиталъ на вдовъ, сиротъ и стариковъ, раздѣляется между членами одного ухोजа.

Года.	Островъ Берингъ.		Островъ Мѣднй.		Года.	Островъ Берингъ.		Островъ Мѣднй.	
	Песцы.	Бобры.	Песцы.	Бобры.		Песцы.	Бобры.	Песцы.	Бобры.
1902	1260	2	619	295	1906	1186	4	726	168
1903	34	1	15	256	1907	411	13	13	165
1904	1072	2	471	317	1908	1024	1	722	118
1905	53	—	9	157	1909	825	—	19	93

Промыселъ бобровъ происходитъ почти исключительно на о. Мѣдномъ. Онъ приурочивается, главнымъ образомъ, къ раннимъ весеннимъ мѣсяцамъ и производится тогда ставными крупночeyными сѣтями среди обильныхъ зарослей морской капусты близъ Бобровыхъ Камней на сѣверо-западной оконечности острова. Уменьшеніе сѣтного промысла повело къ разрѣшенію боя бобровъ ружьемъ въ теченіе цѣлаго ряда мѣсяцевъ; иногда дается позволеніе на зимній бой дрыгалками (бой палками—такъ же какъ котовъ или тюленей). Сохраненіе бобровъ до сего времени слѣдуетъ приписать исключительно только бережливому отношенію къ нимъ и установленію заповѣдной полосы. Въ сѣверозападной части острова не только не допускается бой бобровъ, но воспрещено вообще стрѣлять, разводить огонь и даже курить, чтобы не распугивать животныхъ. Надо сознаться, что алеуты тщательно соблюдаютъ всѣ эти, порою преувеличенныя, стѣсненія. За то здѣсь мнѣ приходилось видѣть табуны въ 50—60 головъ этихъ драгоцѣнныхъ животныхъ, плавающихъ въ нѣсколькихъ десяткахъ саженъ отъ шлюпки. Но если въ этой полосѣ мы тщательно оберегаемъ бобровъ, — именно сюда настойчиво стараются пробраться хищники и немилосердно истребляютъ животныхъ. Столь рѣзко бросающееся въ глаза паденіе боброваго промысла всецѣло обуславливается непонятнымъ развитіемъ японскаго морскаго промысла вокругъ острова. Не считаясь съ установленной международнымъ правомъ 3-миліон-

ной территориальной зоной бобры уплываютъ и далѣе отъ береговъ, попадаясь въ руки морскихъ ловцовъ. Съ другой стороны, и сами ловцы отнюдь не считаются съ шириной этой зоны, подплывая къ самому берегу и производя хищенія бобровъ и морскихъ котовъ на самихъ лежбищахъ; но объ этомъ еще будетъ рѣчь впереди.

Итакъ, промыселъ бобровъ падаетъ съ стремительной быстротой. Единственной причиной паденія являются хищенія; единственной мѣрой парализованія хищничества можетъ быть только расширение запретной для иностраннаго морского промысла зоны по крайней мѣрѣ до 30 миль.

Позволю себѣ остановиться нѣсколько подробнѣе на промыслѣ морскихъ котиковъ. Прогрессирующее уменьшеніе табуновъ вызываетъ истощеніе и исчезновеніе лежбищъ. Лежбища таютъ и гибнутъ одно за другимъ; привалы звѣря становятся совершенно ничтожными. И если 20—25 лѣтъ тому назадъ количество звѣря у Командорскихъ острововъ опредѣлялось въ  $1\frac{1}{4}$  милліона головъ, то теперь, по произведенному мною подсчету, численность взрослыхъ котиковъ не превышаетъ 9 тысячъ. Неудивительно поэтому, что и добыча съ 55 тыс. шкуръ упала до 3 тыс.

Проводя зимніе мѣсяцы въ открытомъ морѣ близъ береговъ Японіи, котики, съ наступленіемъ весны, начинаютъ перебираться на сѣверъ, къ Командорскимъ лежбищамъ. Первыми въ началѣ мая появляются на островахъ старые самцы, сѣкачи. Выбравъ себѣ на берегу удобныя мѣста, они поджидаютъ матокъ. Истощеніе табуновъ особенно рѣзко сказалось именно на сѣкачахъ; еще 15 лѣтъ назадъ ихъ количество исчислялось въ 5—6 тыс., а въ минувшее лѣто я нашелъ на обоихъ островахъ всего только 64 сѣкача. Первая матки появляются около 1 іюня; сѣкачи немедленно захватываютъ ихъ въ свои гаремы, нерѣдко учиняя между собою серьезныя драки. Черезъ день-два послѣ выхода на берегъ матки рождаютъ по одному такъ называемому черному коту. Новорожденные отличаются полной безпомощностью, не умѣютъ еще плавать и сидятъ на берегу, питаясь исключительно молокомъ матери; характерно, что ни одна matka никогда не станетъ кормить чужого дѣтеныша. Появляется строгая зависимость существованія черныхъ котиковъ отъ матери: если по какой-либо причинѣ погибаетъ мать, ея дѣтенышъ неминуемо долженъ умереть отъ голода.

Вмѣстѣ съ матками начинаютъ появляться у острововъ и молодые самцы, холостяки, будущіе самцы-производители. Число ихъ теперь совершенно ничтожно; они уже давно не образуютъ самостоятельныхъ холостяковыхъ лежбищъ, да и на смѣшанныхъ лежбищахъ ихъ немного. Пользуясь немногочисленностью сѣкачей, наиболѣе крупные холостяки стараются подобраться поближе къ гаремнымъ маткамъ и вовлечь ихъ въ измѣну супружескому долгу.

Истощеніе котиковыхъ стадъ повело къ уменьшенію числа холостяковъ, т.-е. промысловыхъ молодыхъ самцовъ. Почти полное отсутствіе наличныхъ холостяковъ побудило Департаментъ Земледѣлія трижды предоставить разрѣшеніе на убой матокъ, чтобы тѣмъ дать возможность увеличиться запасамъ холостяковъ. Къ сожалѣнію, совершенно отмѣнить убой холостяковъ, въ виду необходимости продовольствія жителей котовымъ мясомъ <sup>1)</sup>, было невозможно. И вотъ, послѣ отгоновъ матокъ я могъ наблюдать на лежбищахъ громадную смертность черныхъ котиковъ. Вмѣсто тѣхъ 2—4—6%, какая имѣла мѣсто въ нормальныхъ условіяхъ на лежбищахъ, гдѣ не производился промыселъ, — смертность новорожденныхъ мѣстами достигала 30% наличнаго количества дѣтенышей послѣ массоваго убоя матокъ. Если на большинствѣ лежбищъ число труповъ черныхъ котиковъ исчислялось всего 18—26, то на Урилльемъ черезъ 18 дней послѣ убоя 1017 матокъ <sup>2)</sup> я нашель уже 358, а еще черезъ три недѣли — количество труповъ вмѣстѣ съ прежними превышало 700. Нѣчто подобное отмѣчено и для Западнаго лежбища: черезъ 9 дней послѣ отгона 63 матокъ можно было наблюдать вмѣсто 18 уже 52 трупака. Какъ видно, вмѣсто пользы эта мѣра посодѣйствовала дальнѣйшему истощенію лежбищъ. Станемъ надѣяться, что въ будущемъ убой матокъ болѣе производится не будетъ и тѣмъ исключится одинъ изъ факторовъ, вызывающихъ паденіе промысла...

Промыселъ начинаютъ, когда лежбища достаточно наполнятся. Условія убоя существенно отличны на обоихъ островахъ. Въ то время какъ на Берингѣ убойная площадка въ Сѣверномъ селеніи

<sup>1)</sup> Алеуты не любятъ ѣсть матокъ: отъ нихъ, по выраженію одного мѣдновца, «молокомъ воняетъ».

<sup>2)</sup> Указанное число матокъ добыто двумя отгонами—22 іюля (390 шт.) и 1 авг. (627 шт.). Первый подсчетъ труповъ производился 10, второй—31 августа.

лежитъ близь берега въ непосредственномъ сосѣдствѣ съ лежбищами,—на Мѣдномъ приходится иногда гнать котовъ для убоя черезъ весь островъ, минуя высокія крутыя горы, отдѣляющія с. Глинку отъ лежбищъ. Перевалы достигаютъ высоты 780 и даже 1190 фут. <sup>1)</sup> надъ ур. моря; чтобы освободить человѣка отъ тяжелаго труда переносить черезъ горы шкуры на себѣ, пришлось этотъ трудъ переложить на самихъ котовъ. Неудивительно, если многія животныя не переносятъ тяжести пути и умираютъ въ дорогѣ отъ истощенія. Путь отгона черезъ горы усѣянъ разлагающимися трупами; никто ихъ не убираетъ; заражая воздухъ невыносимымъ зловоніемъ трупы лежатъ иногда даже въ ручейкахъ, изъ которыхъ порою алеуты пьютъ воду. Истощеніе лежбищъ повело къ тому, что малые отгоны на Мѣдномъ, каковыхъ въ настоящее время большинство, избиваются прямо на берегу, и шкуры переносятся въ селеніе (Глинку или Корабельное) самими жителями.

Отгоны берутъ на «малой водѣ», при «большой лайдѣ», когда отливъ достигаетъ наибольшей силы. Пользуясь предразсвѣтной темнотой, отгонщики быстро оцѣпляютъ лежбище, отрѣзая животныхъ отъ воды. Испуганные котики жмутся въ кучу; ихъ разбиваютъ на партіи, освобождаютъ непромысловыхъ животныхъ (сѣкачей, черныхъ котиковъ и др.), а затѣмъ гонятъ къ убойному мѣсту, гдѣ и избиваютъ ударами дрыгалокъ по носу. Содранныя шкуры тщательно солятъ и въ такомъ видѣ пересылаютъ въ Лондонъ, гдѣ онѣ подвергаются окончательной выдѣлкѣ и окраскѣ.

Нижеидущая таблица добычи котовъ на Командорскихъ островахъ наглядно показываетъ быстрое паденіе промысла. Въ настоящее время можно считать твердо установленнымъ, что основной причиной паденія промысла у насъ и въ Америкѣ является японская морская охота, происходящая не только въ ранніе весенніе мѣсяцы вдоль береговъ Японіи и Америки, но даже и лѣтомъ въ водахъ, омывающихъ наши и американскіе (Прибыловы) острова. Главнымъ объектомъ морского промысла служатъ матки. Это-то и обусловливаетъ столь губительное дѣйствіе морского боя: мало того, что погибаютъ уже оплодотворенныя самки, — ихъ дѣтеныши, остающіеся на берегу, умираютъ.

---

<sup>1)</sup> Отъ Палаты и Запалаты; въ настоящее время имъ болѣе не пользуются.

## Количество добытыхъ на Командорскихъ островахъ морскихъ котиковъ.

Г о д а.	Остр. Берингъ.	Остр. Мѣднй.	Оба острова.	Г о д а.	Остр. Берингъ.	Остр. Мѣднй.	Оба острова.	Г о д а.	Остр. Берингъ.	Остр. Мѣднй.	Оба острова.
1871	4500	8000	12500	1884	21126	28090	49216	1897	5921	7699	13620
1872	12912	13986	26898	1885	20834	21090	41924	1898	3941	4778	8719
1873	13040	15051	28091	1886	23720	30301	54021	1899	4152	5083	9235
1874	13284	15300	28584	1887	21484	25047	46531	1900	4437	8103	12540
1875	15831	20440	36274	1888	21581	21937	43518	1901	5438	5527	10965
1876	9820	15006	24826	1889	21849	30224	52070	1902	4012	3095	7107
1877	6006	11002	17008	1890	22698	32737	55435	1903	4409	3397	7806
1878	11340	20000	31340	1891	13825	16324	30149	1904	3758	4561	8319
1879	13028	24638	37666	1892	18222	15615	33837	1905	7216	1774	8990
1880	18490	30014	48504	1893	12497	16272	28769	1906	2648	4233	6881
1881	16076	23236	39312	1894	13165	13122	26287	1907	4111	1516	5627
1882	18502	21966	40468	1895	9528	6895	16423	1908	1162	1984	3146
1883	13456	13170	26626	1896	7098	7171	14269	1909	2025	3786	5811
								1910	—	—	3340

рають отъ голода. Вмѣстѣ съ тѣмъ, значительная часть—около четверти—убитыхъ на водѣ животныхъ тонетъ раньше, чѣмъ ихъ успѣвають подобрать. Поэтому вредъ, приносимый морской охотой, исчисляется не только количествомъ добытыхъ животныхъ, но также бесполезно утонувшими, не говоря уже о гибнущей отъ голода молодежи.

Морской промыселъ вдоль береговъ Америки возникъ въ концѣ 60-тыхъ годовъ, но сильнаго развитія достигъ только въ 80-тыхъ и 90-тыхъ годахъ прошлаго столѣтія. Результатомъ Англо-Американскаго договора о временномъ запретѣ промысла въ восточной части Берингова моря явилось то обстоятельство, что всѣ хищники устремились съ 1892 г. въ азіатскія воды и принялись хозяйничать вокругъ Командорскихъ острововъ. Для защиты своихъ стадъ Россія вступаетъ въ договоръ съ Англіей и Соединенными Штатами (1893 и 94 гг.) объ установленіи 30-мильной запретной для морскихъ ловцовъ зоны. Въ это время еще только начинается возникать Японскій морской промыселъ. Соглашеніе съ Японіей заключено въ свое время не было и японскій промыселъ, поощряемый правительственными субсидіями, сталъ быстро развиваться. Уменьшеніе добычи шхунъ повело къ тому, что въ настоящее время снаряжать ловецкія суда съ бѣлымъ экипажемъ становится убыточнымъ. Соединенные Штаты еще въ 1897 г. воспретили своимъ подданнымъ морскую охоту на котиковъ; канадское хищничество сократилось до того, что въ минувшее лѣто вдоль американскихъ береговъ работало всего 5 ловецкихъ судовъ. Всѣ же остальные шхуны и въ американскихъ и въ азіатскихъ водахъ принадлежатъ исключительно японцамъ. Таблица показываетъ ходъ развитія японскаго морского котиковаго промысла (стр. 261).

Изъ таблицы ясно видно какъ быстро выросъ японскій промыселъ и какъ быстро онъ начинаетъ падать (средняя добыча на шхуну за послѣднее пятилѣтіе 345 шкуръ, за предшествовавшее 492). Несомнѣнно, что морской ловъ, разбивъ береговья лежбища, тѣмъ самымъ погубилъ и себя. Пройдетъ еще нѣсколько лѣтъ—и морской промыселъ долженъ зачахнуть самъ собою. Бѣда только въ томъ, что для берегового лова это можетъ оказаться слишкомъ поздно.

Пользуясь отсутствіемъ какого бы то ни было договора, охраняющаго нашихъ котиковъ, пользуясь рѣшеніями Парижскаго Трибунала и Гаагской Конференціи о 3-мильной территориальной

Г о д ь.	Число шхунъ.	Общая добыча котовъ.	Средняя добыча котовъ на 1 шхуну.	Г о д ь.	Число шхунъ.	Общая добыча котовъ.	Средняя добыча котовъ на 1 шхуну.
1893	0	—	—	1903	21	11240	535
1894	3	965	322	1904	28	15698	561
1895	6	5771?	?	Ср. 1900—04	—	—	492
1896	9	4967	552	1905	29	10035	346
1897	14	4616	330	1906	29	10176	351
1898	16	4860	304	1907	35	10420	298
1899	12	6518	543	1908	31	13355	430
1900	15	7533	502	1909	35	10465	299
1901	19	6945	366	—	—	—	—
1902	15	7462	497	Ср. 1905—09	—	—	345

зонѣ, японскіе ловцы совершенно свободно хозяйничаютъ вокругъ нашихъ острововъ.

Не довольствуясь этимъ, многіе изъ нихъ вторгаются въ предѣлы территоріальной зоны, даже высаживаются на берегъ, нападая на лежбища котовъ, избивая морскихъ бобровъ, а при случаѣ—охотясь даже на песцовъ и сѣв. оленей въ южной части острова Беринга. Привезенные мною матеріалы свидѣтельствуютъ, что лѣтнее селеніе Глинка было дважды ограблено хищниками. Хозяйничанію хищниковъ прекрасно способствуетъ полное отсутствіе морской охраны острововъ. Въ самомъ дѣлѣ, нельзя же называть охраной мимолетное на нѣсколько часовъ посѣщеніе острововъ военными судами; важно отмѣтить также, что хищники уходятъ отъ острововъ не позже первыхъ чиселъ сентября, такъ что заходы судовъ въ болѣе поздніе мѣсяцы въ смыслѣ охраны бесполезны. Въ поясненіе таблицы укажу, что обильныя посѣщенія Мѣднаго въ минувшее лѣто вызваны необходимостью высадить и снять меня съ острова; на Шилкѣ же острова посѣтилъ ген.-губ. Унтербергеръ въ своемъ объѣздѣ Камчатской области. Сюда слѣдуетъ еще добавить рейсъ Аргуни, описавшей въ серединѣ апрѣля восьмерку вокругъ острововъ, но не подходившей къ берегамъ.

Таблица посѣщенія острова Мѣднаго судами.

Г о д ъ.	Названіе судна.	Пришло.	Ушло.
1906	Шпка . . . .	5/viii	5/viii
	” . . . .	28/ix	28/ix
	” . . . .	22/x	23/x
1907	” . . . .	26/vii	26/vii
	Манджурь . . .	12/viii	12/viii
1908	Шпка . . . .	14/ix	14/ix
	” . . . .	16/v	16/v
	Манджурь . . .	27/vi	27/vi
	” . . . .	5/ix	5/ix
1909	Шпка . . . .	25/vi	25/vi
1910	Манджурь . . .	28/v	28/v
	Шпка . . . .	18/viii	18/viii
	Кольма . . . .	8/ix	8/ix

Но что потребность охраны имѣется неотложная, объ этомъ говоритъ краснорѣчиво дѣятельность береговой алеутской стражи съ одной стороны, и зарегистрированные мною случаи нападенія хищниковъ на самую лежбища.

Въ минувшее лѣто было 5 нападеній на лежбища, при чемъ Нерпичій Камень, послѣдній остатокъ богатыхъ нѣкогда Корабельновскихъ лежбищъ котовъ, уничтоженъ совершенно. Не осталось даже труповъ черныхъ котиковъ, животныхъ не промысловыхъ. Сильно пострадали отъ нападеній лежбища Водопадъ и Уриллье. Не преувеличивая можно сказать, что Мѣдный осажденъ хищническими шхунами; съ берега ихъ можно было наблюдать до 15. Не ограничиваясь ночными нападеніями на лежбища, хищники часто приближаются и днемъ, но стража ихъ быстро открываетъ и огнемъ 3-лин. винтовокъ отражаетъ отъ берега. При этихъ перестрѣлкахъ со стороны хищниковъ иногда бываетъ значительная потеря въ людяхъ; порою удается захватить шлюпки и арестовать людей. Всѣ попавшіе въ руки стражи арестованными хищники или ихъ трупы послѣ перестрѣлокъ неизмѣнно оказывались японскими. Таблица иллюстрируетъ дѣятельность береговой стражи цифрами.

Таблица перестрѣлокъ.

Г о д а.	Убито хищниковъ.	Арестовано японцевъ.	Захвачено шлюпокъ.	Число перестрѣлокъ.
1905	25	—	1	19
1906	6	—	1	5
1907	9	12	3	8
1908	15	8	3	8
1909	23	3	3	12
1910	20	—	4	25

Подводя итоги сказанному, можно придти къ неутѣшительнымъ выводамъ. Населеніе острововъ вымираетъ, его экономическое благосостояніе расшатано. Бобровый промыселъ въ упадкѣ, котовый — на краю гибели. Здѣсь было бы, быть можетъ, неумѣстнымъ подробнѣе распространяться на эту тему, ограничусь поэтому только указаніемъ, что для поднятія промысла необходимы крайне энергичныя и быстрыя мѣры. Неотложно необходимо международное соглашеніе или, по крайней, мѣрѣ сепаратный договоръ съ Японіей объ охранѣ котиковъ, необходимо расширеніе запретной для морского промысла зоны, ограниченіе, если не полное уничтоженіе морской охоты на котиковъ и бобровъ, внимательная охрана нашихъ острововъ и, наконецъ, продолжительный запускъ боя морскихъ котиковъ на самихъ лежбищахъ.

---

Отдѣльный оттискъ изъ „Извѣстій Императорскаго Русскаго Географическаго Общества“, томъ XLVII, вып. VI, 1911 г.

Типографія М. М. Стасюлевича, Спб. Вас. остр., 5 лин., 28.



Рис. 1. Островъ Берингъ. Орловъ камень—на рифу возлѣ сел. Никольскаго.  
Столбчатая отдѣльность базальта.



Рис. 3. Островъ Мѣдный. Подмытая прибоемъ скала у сел. Преображенскаго.

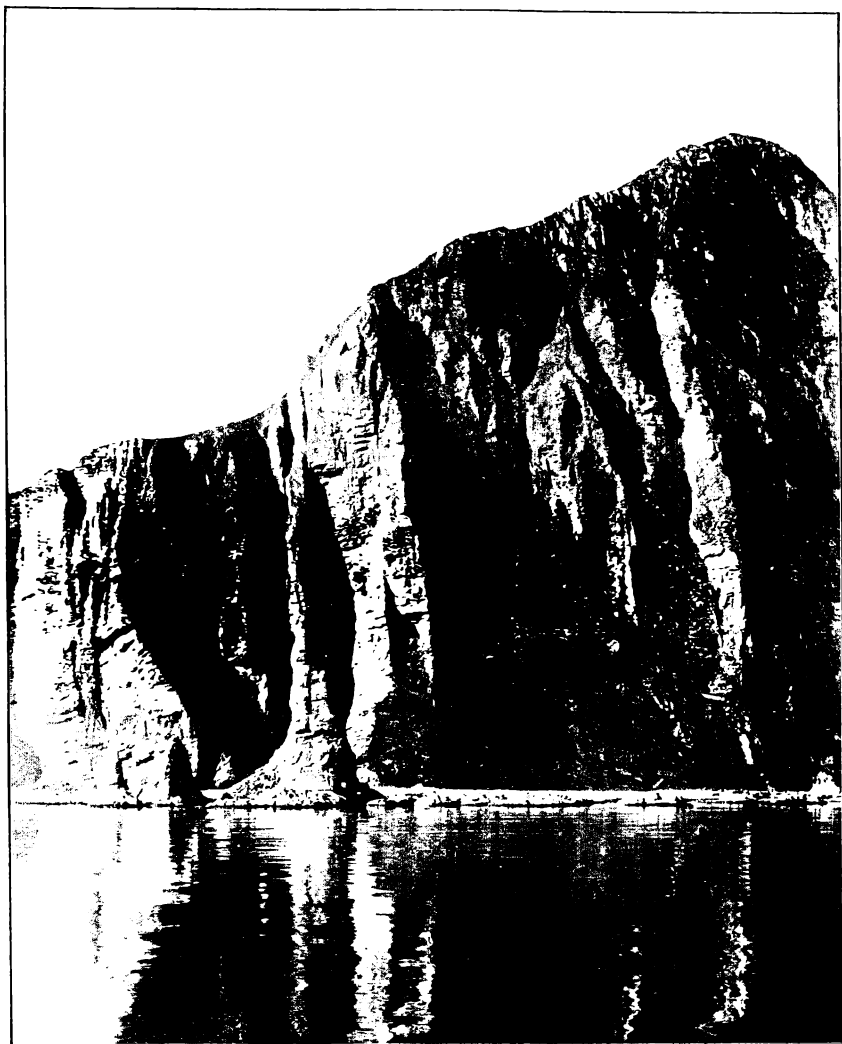


Рис. 2. Островъ Мѣдный. Отвѣсный береговой уступъ близъ сел. Преображенскаго.



Рис. 4. Островъ Мѣдный. Скала—сфинксъ, обработанная моремъ, у Бобровыхъ камней на Сѣверо-Западной оконечности острова.



Рис. 5. Островъ Мѣдный. Западное лежище возлѣ Перешеечнаго камня. Типъ берега съ характеромъ каменистой розсыпи. На камняхъ видны группы морскихъ котиковъ.

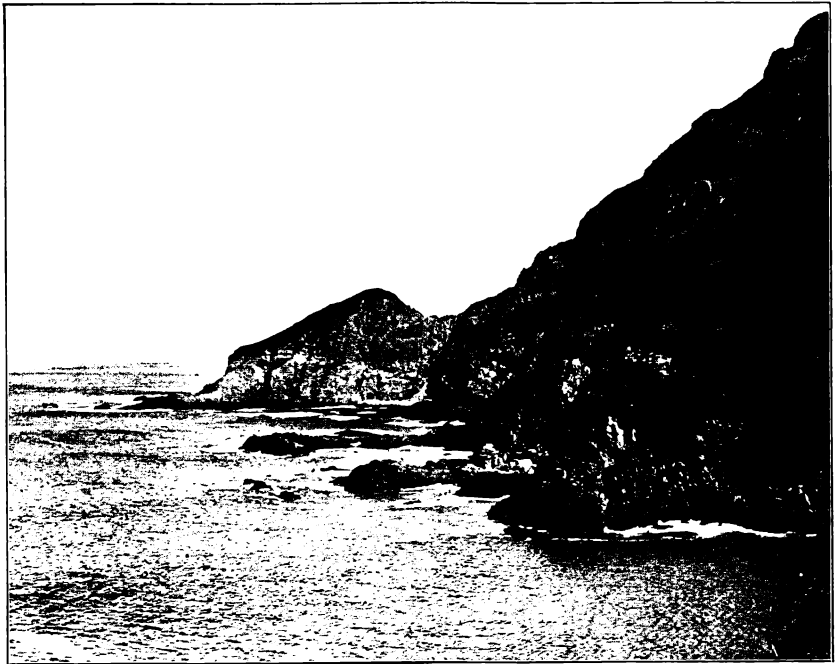


Рис. 7. Островъ Мѣдный. Характеръ береговъ близъ сел. Преображенскаго. Видъ на Мягенькую бухту.



Рис. 6. Островъ Мѣдный. Характеръ береговъ. Видъ на Песчаную Падь.

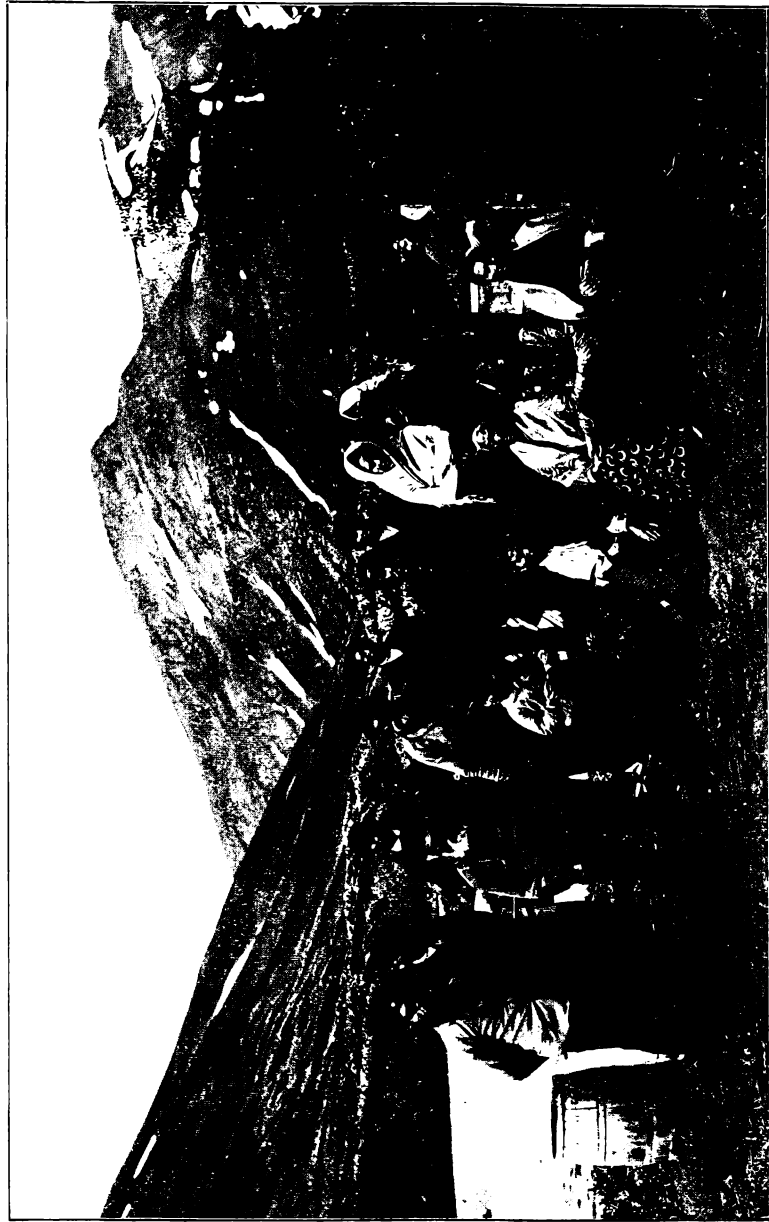


Рис. 8. Островъ Мѣдный. Группа алеутовъ со ст. надзирателемъ Волчиновымъ (русс.).